

Joachim Stiller

# Neue Klassische Theorie

**Neue Beiträge zur Klassischen  
Wirtschaftstheorie**

Alle Rechte vorbehalten

# Neue Klassische Theorie

Ich möchte in dieser Schrift gerne meine Ideen zu einer neuen klassischen Wirtschaftstheorie zu Papier bringen, wie sie mir im Moment vor Augen stehen. Das Material wird sich direkt am Kapital von Marx orientieren und auch Auszüge daraus wiedergeben. Fangen wir mit dem ersten Kapitel des Kapitals an.

Das Kapital von Marx beginnt mit folgenden Worten:

## **Kapitel 1.1. Die zwei Faktoren der Ware: Gebrauchswert und Wert (Wertsubstanz, Wertgröße, Tauschwert)**

[49] Der Reichtum der Gesellschaften, in welchen kapitalistische Produktionsweise herrscht, erscheint als eine »ungeheure Warensammlung«, die einzelne Ware als seine Elementarform. Unsere Untersuchung beginnt daher mit der Analyse der Ware.

**Ich hätte es etwas anders formuliert: Die gesellschaftlichen Verhältnisse, in welchen kapitalistische Produktionsweise herrscht, erscheinen als eine "ungeheure Warenproduktion"... Und jetzt kann ich immer noch überlegen, ob ich zunächst die Waren und ihren Wert behandeln will, oder die Produktion, die Konsumtion, die Distribution und den ganzen Geld- und Wirtschaftskreislauf, wie ich selbst dies zumeist zu tun pflege...**

**Nachtrag: Und noch etwas ganz anderes: Zu Marxes Zeiten erschien die gesamte Wirtschaft tatsächlich als reine Warenproduktion. Das hat sich grundlegend gewandelt. Heute sind vielleicht 60% der Wirtschaft reine Dienstleistung. Unklar ist hingegen für mich geblieben, ob Dienstleistungen eine Elementarform der Wirtschaft darstellen, oder nicht. Ich konnte nicht abschließend klären, plädiere aber tendenziell „für“ eine Anerkennung als Elementarform.**

Die Ware ist zunächst ein äußerer Gegenstand, ein Ding, das durch seine Eigenschaften menschliche Bedürfnisse irgendeiner Art befriedigt. Die Natur dieser Bedürfnisse, ob sie z.B. dem Magen oder der Phantasie entspringen, ändert nichts an der Sache. Es handelt sich hier auch nicht darum, wie die Sache das menschliche Bedürfnis befriedigt, ob unmittelbar als Lebensmittel, d.h. als Gegenstand des Genusses, oder auf einem Umweg, als Produktionsmittel.

Jedes nützliche Ding, wie Eisen, Papier usw., ist unter doppeltem Gesichtspunkt zu betrachten, nach Qualität und Quantität. Jedes solches Ding ist ein Ganzes vieler Eigenschaften und kann daher nach verschiedenen Seiten nützlich sein. Diese verschiedenen Seiten und daher die mannigfachen[49/50] Gebrauchsweisen der Dinge zu entdecken ist geschichtliche Tat. So die Findung gesellschaftlicher Maße für die Quantität der nützlichen Dinge. Die Verschiedenheit der Warenmaße entspringt teils aus der verschiedenen Natur der zu messenden Gegenstände, teils aus Konvention.

Die Nützlichkeit eines Dings macht es zum Gebrauchswert. **Ganz genau... In meiner eigenen Wirtschaftstheorie habe ich es "so" formuliert: Nutzen ist das Maß des Gebrauchswertes“...** Aber diese Nützlichkeit schwebt nicht in der Luft. Durch die Eigenschaften des Warenkörpers bedingt, existiert sie nicht ohne denselben. Der Warenkörper selbst, wie Eisen, Weizen, Diamant usw., ist daher ein Gebrauchswert oder Gut. Dieser sein Charakter hängt nicht davon ab, ob die Aneignung seiner Gebrauchseigenschaften dem Menschen viel oder wenig Arbeit kostet. Bei Betrachtung der Gebrauchswerte wird stets ihre quantitative Bestimmtheit vorausgesetzt, wie Dutzend Uhren, Elle Leinwand, Tonne Eisen usw. Die Gebrauchswerte der Waren liefern das Material einer eignen Disziplin, der Warenkunde. Der Gebrauchswert verwirklicht sich nur im Gebrauch oder der Konsumtion. Gebrauchswerte bilden den stofflichen Inhalt des Reichtums,

welches immer seine gesellschaftliche Form sei. In der von uns zu betrachtenden Gesellschaftsform bilden sie zugleich die stofflichen Träger des – Tauschwertes.

Der Tauschwert erscheint zunächst als das quantitative Verhältnis, die Proportion, worin sich Gebrauchswerte einer Art gegen Gebrauchswerte anderer Art austauschen, ein Verhältnis, das beständig mit Zeit und Ort wechselt. Der Tauschwert scheint daher etwas Zufälliges und rein Relatives,[50/51] ein der Ware innerlicher, immanenter Tauschwert (valeur intrinsèque) also eine *contradictio in adjecto*. Betrachten wir die Sache näher.

Eine gewisse Ware, ein Quarter Weizen z.B. tauscht, sich mit x Stiefelwiche oder mit y Seide oder mit z Gold usw., kurz mit andern Waren in den verschiedensten Proportionen. Mannigfache Tauschwerte also hat der Weizen statt eines einzigen. Aber da x Stiefelwiche, ebenso y Seide, ebenso z Gold usw. der Tauschwert von einem Quarter Weizen ist, müssen x Stiefelwiche, y Seide, z Gold usw. durch einander ersetzbare oder einander gleich große Tauschwerte sein. Es folgt daher erstens: Die gültigen Tauschwerte derselben Ware drücken ein Gleiches aus. Zweitens aber: Der Tauschwert kann überhaupt nur die Ausdrucksweise, die »Erscheinungsform« eines von ihm unterscheidbaren Gehalts sein.

Nehmen wir ferner zwei Waren, z.B. Weizen und Eisen. Welches immer ihr Austauschverhältnis, es ist stets darstellbar in einer Gleichung, worin ein gegebenes Quantum Weizen irgendeinem Quantum Eisen gleichgesetzt wird, z.B. 1 Quarter Weizen = a Ztr. Eisen. Was besagt diese Gleichung? Daß ein Gemeinsames von derselben Größe in zwei verschiednen Dingen existiert, in 1 Quarter Weizen und ebenfalls in a Ztr. Eisen. Beide sind also gleich einem Dritten, das an und für sich weder das eine noch das andere ist. Jedes der beiden, soweit es Tauschwert, muß also auf dies Dritte reduzierbar sein.

Ein einfaches geometrisches Beispiel veranschauliche dies. Um den Flächeninhalt aller gradlinigen Figuren zu bestimmen und zu vergleichen, löst man sie in Dreiecke auf. Das Dreieck selbst reduziert man auf einen von seiner sichtbaren Figur ganz verschiednen Ausdruck – das halbe Produkt seiner Grundlinie mit seiner Höhe. Ebenso sind die Tauschwerte der Waren zu reduzieren auf ein Gemeinsames, wovon sie ein Mehr oder Minder darstellen.

Dies Gemeinsame kann nicht eine geometrische, physikalische, chemische oder sonstige natürliche Eigenschaft der Waren sein. Ihre körperlichen Eigenschaften kommen überhaupt nur in Betracht, soweit selbe sie nutzbar machen, also zu Gebrauchswerten. Andererseits aber ist es grade die Abstraktion von ihren Gebrauchswerten, was das Austauschverhältnis[51/52] der Waren augenscheinlich charakterisiert. Innerhalb desselben gilt ein Gebrauchswert grade so viel wie jeder andre, wenn er nur in gehöriger Proportion vorhanden ist. Oder, wie der alte Barbon sagt:

»Die eine Warensorte ist so gut wie die andre, wenn ihr Tauschwert gleich groß ist. Da existiert keine Verschiedenheit oder Unterscheidbarkeit zwischen Dingen von gleich großem Tauschwert.«

Als Gebrauchswerte sind die Waren vor allem verschiedner Qualität, als Tauschwerte können sie nur verschiedner Quantität sein, enthalten also kein Atom Gebrauchswert.

Sieht man nun vom Gebrauchswert der Warenkörper ab, so bleibt ihnen nur noch eine Eigenschaft, die von Arbeitsprodukten. Jedoch ist uns auch das Arbeitsprodukt bereits in der Hand verwandelt. Abstrahieren wir von seinem Gebrauchswert, so abstrahieren wir auch von den körperlichen Bestandteilen und Formen, die es zum Gebrauchswert machen. Es ist nicht länger Tisch oder Haus oder Garn oder sonst ein nützlich Ding. Alle seine sinnlichen Beschaffenheiten sind ausgelöscht. Es ist auch nicht länger das Produkt der Tischlerarbeit oder der Bauarbeit oder der Spinnarbeit oder sonst einer bestimmten produktiven Arbeit. Mit dem nützlichen Charakter der Arbeitsprodukte

verschwindet der nützliche Charakter der in ihnen dargestellten Arbeiten, es verschwinden also auch die verschiedenen konkreten Formen dieser Arbeiten, sie unterscheiden sich nicht länger, sondern sind allzusamt reduziert auf gleiche menschliche Arbeit, abstrakt[e] menschliche Arbeit.

### **Das Austauschverhältnis einer Ware, ihren Tauschwert, erhalten wir also durch Abstraktion vom Gebrauchswert.**

Betrachten wir nun das Residuum der Arbeitsprodukte. Es ist nichts von ihnen übriggeblieben als dieselbe gespenstige Gegenständlichkeit, eine bloße Gallerte unterschiedsloser menschlicher Arbeit, d.h. der Verausgabung menschlicher Arbeitskraft ohne Rücksicht auf die Form ihrer Verausgabung. Diese Dinge stellen nur noch dar, dass in ihrer Produktion menschliche Arbeitskraft verausgabt, menschliche Arbeit aufgehäuft ist. Als Kristalle dieser ihnen gemeinschaftlichen gesellschaftlichen Substanz sind sie Werte – Warenwerte.[52/53]

Im Austauschverhältnis der Waren selbst erschien uns ihr Tauschwert als etwas von ihren Gebrauchswerten durchaus Unabhängiges. Abstrahiert man nun wirklich vom Gebrauchswert der Arbeitsprodukte, so erhält man ihren Wert, wie er eben bestimmt ward. Das Gemeinsame, was sich im Austauschverhältnis oder Tauschwert der Ware darstellt, ist also ihr Wert. Der Fortgang der Untersuchung wird uns zurückführen zum Tauschwert als der notwendigen Ausdrucksweise oder Erscheinungsform des Werts, welcher zunächst jedoch unabhängig von dieser Form zu betrachten ist.

Ein Gebrauchswert oder Gut hat also nur einen Wert, weil abstrakt menschliche Arbeit in ihm vergegenständlicht oder materialisiert ist. Wie nun die Größe seines Werts messen? Durch das Quantum der in ihm enthaltenen »wertbildenden Substanz«, der Arbeit. Die Quantität der Arbeit selbst misst sich an ihrer Zeitdauer, und die Arbeitszeit besitzt wieder ihren Maßstab an bestimmten Zeiteilen, wie Stunde, Tag usw.

Es könnte scheinen, dass, wenn der Wert einer Ware durch das während ihrer Produktion verausgabte Arbeitsquantum bestimmt ist, je fauler oder ungeschickter ein Mann, desto wertvoller seine Ware, weil er desto mehr Zeit zu ihrer Verfertigung braucht. Die Arbeit jedoch, welche die Substanz der Werte bildet, ist gleiche menschliche Arbeit, Verausgabung derselben menschlichen Arbeitskraft. Die gesamte Arbeitskraft der Gesellschaft, die sich in den Werten der Warenwelt darstellt, gilt hier als eine und dieselbe menschliche Arbeitskraft, obgleich sie aus zahllosen individuellen Arbeitskräften besteht. Jede dieser individuellen Arbeitskräfte ist dieselbe menschliche Arbeitskraft wie die andere, soweit sie den Charakter einer gesellschaftlichen Durchschnitts-Arbeitskraft besitzt und als solche gesellschaftliche Durchschnitts-Arbeitskraft wirkt, also in der Produktion einer Ware auch nur die im Durchschnitt notwendige oder gesellschaftlich notwendige Arbeitszeit braucht. Gesellschaftlich notwendige Arbeitszeit ist Arbeitszeit, erheischt, um irgendeinen Gebrauchswert mit den vorhandenen gesellschaftlich-normalen Produktionsbedingungen und dem gesellschaftlichen Durchschnittsgrad von Geschick und Intensität der Arbeit darzustellen. Nach der Einführung des Dampfwebstuhls in England z.B. genügte vielleicht halb so viel Arbeit als vorher, um ein gegebenes Quantum Garn in Gewebe zu verwandeln. Der englische Handweber brauchte zu dieser Verwandlung in der Tat nach wie vor dieselbe Arbeitszeit, aber das Produkt seiner individuellen Arbeitsstunde stellte jetzt nur noch eine halbe gesellschaftliche Arbeitsstunde dar und fiel daher auf die Hälfte seines früheren Werts.[53/54]

**Der Tauschwert einer Ware bemisst sich also "zunächst" (also bei einfacher Warenproduktion) nach der gesellschaftliche notwendigen Arbeitszeit und dem gesellschaftlichen Durchschnittspreis der Arbeit... Marx wird noch darauf zu sprechen kommen...**

Es ist also nur das Quantum gesellschaftlich notwendiger Arbeit oder die zur Herstellung eines Gebrauchswerts gesellschaftlich notwendige Arbeitszeit, welche seine Wertgröße bestimmt. Die einzelne Ware gilt hier überhaupt als Durchschnittsexemplar ihrer Art. Waren, worin gleich große Arbeitsquantum enthalten sind oder die in derselben Arbeitszeit hergestellt werden können, haben daher dieselbe Wertgröße. Der Wert einer Ware verhält sich zum Wert jeder andren Ware wie die zur Produktion der einen notwendige Arbeitszeit zu der für die Produktion der andren notwendigen Arbeitszeit. »Als Werte sind alle Waren nur bestimmte Maße fest geronnener Arbeitszeit.«

Die Wertgröße einer Ware bliebe daher konstant, wäre die zu ihrer Produktion erheischte Arbeitszeit konstant. Letztere wechselt aber mit jedem Wechsel in der Produktivkraft der Arbeit. Die Produktivkraft der Arbeit ist durch mannigfache Umstände bestimmt, unter anderen durch den Durchschnittsgrad des Geschickes der Arbeiter, die Entwicklungsstufe der Wissenschaft und ihrer technologischen Anwendbarkeit, die gesellschaftliche Kombination des Produktionsprozesses, den Umfang und die Wirkungsfähigkeit der Produktionsmittel, und durch Naturverhältnisse. Dasselbe Quantum Arbeit stellt sich z.B. mit günstiger Jahreszeit in 8 Büschel Weizen dar, mit ungünstiger in nur 4. Dasselbe Quantum Arbeit liefert mehr Metalle in reichhaltigen als in armen Minen usw. Diamanten kommen selten in der Erdrinde vor, und ihre Findung kostet daher im Durchschnitt viel Arbeitszeit. Folglich stellen sie in wenig Volumen viel Arbeit dar. Jacob bezweifelt, daß Gold jemals seinen vollen Wert bezahlt[54/55] hat. Noch mehr gilt dies vom Diamant. Nach Eschwege hatte 1823 die achtzigjährige Gesamtausbeute der brasilianischen Diamantgruben noch nicht den Preis des 1 1/2jährigen Durchschnittsprodukts der brasilianischen Zucker- oder Kaffeepflanzungen erreicht, obgleich sie viel mehr Arbeit darstellte, also mehr Wert. Mit reichhaltigeren Gruben würde dasselbe Arbeitsquantum sich in mehr Diamanten darstellen und ihr Wert sinken. Gelingt es, mit wenig Arbeit Kohle in Diamant zu verwandeln, so kann sein Wert unter den von Ziegelsteinen fallen. Allgemein: Je größer die Produktivkraft der Arbeit, desto kleiner die zur Herstellung eines Artikels erheischte Arbeitszeit, desto kleiner die in ihm kristallisierte Arbeitsmasse, desto kleiner sein Wert. Umgekehrt, je kleiner die Produktivkraft der Arbeit, desto größer die zur Herstellung eines Artikels notwendige Arbeitszeit, desto größer sein Wert. Die Wertgröße einer Ware wechselt also direkt wie das Quantum und umgekehrt wie die Produktivkraft der sich in ihr verwirklichenden Arbeit.

Ein Ding kann Gebrauchswert sein, ohne Wert zu sein. Es ist dies der Fall, wenn sein Nutzen für den Menschen nicht durch Arbeit vermittelt ist. So Luft, jungfräulicher Boden, natürliche Wiesen, wildwachsendes Holz usw. Ein Ding kann nützlich und Produkt menschlicher Arbeit sein, ohne Ware zu sein. Wer durch sein Produkt sein eigenes Bedürfnis befriedigt, schafft zwar Gebrauchswert, aber nicht Ware. Um Ware zu produzieren, muss er nicht nur Gebrauchswert produzieren, sondern Gebrauchswert für andre, gesellschaftlichen Gebrauchswert. (Und nicht nur für andre schlechthin. Der mittelalterliche Bauer produzierte das Zinskorn für den Feudalherrn, das Zehntkorn für den Pfaffen. Aber weder Zinskorn noch Zehntkorn wurden dadurch Ware, dass sie für andre produziert waren. Um Ware zu werden, muss das Produkt dem andern, dem es als Gebrauchswert dient, durch den Austausch übertragen werden.) Endlich kann kein Ding Wert sein, ohne Gebrauchsgegenstand zu sein. Ist es nutzlos, so ist auch die in ihm enthaltene Arbeit nutzlos, zählt nicht als Arbeit und bildet daher keinen Wert.

**Ich würde vereinfacht "so" sagen: Alles kann einen Gebrauchswert haben, aber nicht alles hat auch einen Tauschwert, nämlich dann, wenn keine Arbeit reingesteckt wurde... So zum Beispiel bei dem Bruchholz im Wald oder der Atemluft... Wenn ich aber das Bruchholz einsammle und nach Hause trage, dann stecke ich Arbeit hinein und dann bekommt das Bruchholz, etwas für meinen Nachbarn, einen Tauschwert...**

**Der Tauschwert einer Ware entspricht also genau dem, was an Arbeit hineingesteckt wurde... Dabei sind natürlich auch alle anfallenden sonstigen Kosten mit in den Tauschwert**

**einzukalkulieren... Der Tauschwert, auch "reiner" Tauschwert, stellt somit den reinen Kostenpreis dar, einschließlich der Wertsteigerung durch die geleistete Arbeit... Bei einfacher Warenproduktion fallen der Tauschwert und der Preis in eins zusammen, etwas bei Töpfer oder beim Scherenschleifer... Bei kapitalistischer Produktionsweise liegt der tatsächliche Preis in der Regel "über" dem reinen Tauschwert, denn der Kapitalist will ja noch einen Gewinn erzielen, den sogenannten Profit... Der Preis sollte also nicht mit dem Tauschwert verwechselt werden...**

**Betrachten wir nun die Arbeit selbst unter dem gleichen doppelten Gesichtspunkt von Tauschwert und Gebrauchswert... Hierbei ergibt sich die erste Erweiterung zu Marx.**

## **Kapitel 1.2. Doppelcharakter der in den Waren dargestellten Arbeit**

[55/56] Ursprünglich erschien uns die Ware als ein Zwieschlächtiges, Gebrauchswert und Tauschwert. Später zeigte sich, daß auch die Arbeit, soweit sie im Wert ausgedrückt ist, nicht mehr dieselben Merkmale besitzt, die ihr als Erzeugerin von Gebrauchswerten zukommen. Diese zwieschlächtige Natur der in der Ware enthaltenen Arbeit ist zuerst von mir kritisch nachgewiesen worden. Da dieser Punkt der Springpunkt ist, um den sich das Verständnis der politischen Ökonomie dreht, soll er hier näher beleuchtet werden.

Nehmen wir zwei Waren, etwa einen Rock und 10 Ellen Leinwand. Der erstere habe den zweifachen Wert der letzteren, so daß, wenn 10 Ellen Leinwand = W, der Rock = 2 W.

Der Rock ist ein Gebrauchswert, der ein besonderes Bedürfnis befriedigt. Um ihn hervorzubringen, bedarf es einer bestimmten Art produktiver Tätigkeit. Sie ist bestimmt durch ihren Zweck, Operationsweise, Gegenstand, Mittel und Resultat. Die Arbeit, deren Nützlichkeit sich so im Gebrauchswert ihres Produkts oder darin darstellt, daß ihr Produkt ein Gebrauchswert ist, nennen wir kurzweg nützliche Arbeit. Unter diesem Gesichtspunkt wird sie stets betrachtet mit Bezug auf ihren Nutzeffekt.

Wie Rock und Leinwand qualitativ verschiedene Gebrauchswerte, so sind die ihr Dasein vermittelnden Arbeiten qualitativ verschieden – Schneiderei und Weberei. Wären jene Dinge nicht qualitativ verschiedene Gebrauchswerte und daher Produkte qualitativ verschiedener nützlicher Arbeiten, so könnten sie sich überhaupt nicht als Waren gegenüberstellen. Rock tauscht sich nicht aus gegen Rock, derselbe Gebrauchswert nicht gegen denselben Gebrauchswert.

In der Gesamtheit der verschiedenartigen Gebrauchswerte oder Warenkörper erscheint eine Gesamtheit ebenso mannigfaltiger, nach Gattung, Art, Familie, Unterart, Varietät verschiedener nützlicher Arbeiten – eine gesellschaftliche Teilung der Arbeit. Sie ist Existenzbedingung der Warenproduktion, obgleich Warenproduktion nicht umgekehrt die Existenzbedingung gesellschaftlicher Arbeitsteilung. In der altindischen Gemeinde ist die Arbeit gesellschaftlich geteilt, ohne daß die Produkte zu Waren werden. Oder, ein näher liegendes Beispiel, in jeder Fabrik ist die Arbeit systematisch[56/57] geteilt, aber diese Teilung nicht dadurch vermittelt, daß die Arbeiter ihre individuellen Produkte austauschen. Nur Produkte selbständiger und voneinander unabhängiger Privatarbeiten treten einander als Waren gegenüber.

Man hat also gesehen: in dem Gebrauchswert jeder Ware steckt eine bestimmte zweckmäßig produktive Tätigkeit oder nützliche Arbeit. Gebrauchswerte können sich nicht als Waren gegenüberstellen, wenn nicht qualitativ verschiedene nützliche Arbeiten in ihnen stecken. In einer Gesellschaft, deren Produkte allgemein die Form der Ware annehmen, d.h. in einer Gesellschaft von Warenproduzenten, entwickelt sich dieser qualitative Unterschied der nützlichen Arbeiten, welche unabhängig voneinander als Privatgeschäfte selbständiger Produzenten betrieben werden, zu einem

vieligliedrigen System, zu einer gesellschaftlichen Teilung der Arbeit.

Dem Rock ist es übrigens gleichgültig, ob er vom Schneider oder vom Kunden des Schneiders getragen wird. In beiden Fällen wirkt er als Gebrauchswert. Ebenso wenig ist das Verhältnis zwischen dem Rock und der ihn produzierenden Arbeit an und für sich dadurch verändert, daß die Schneiderei besondere Profession wird, selbständiges Glied der gesellschaftlichen Teilung der Arbeit. Wo ihn das Kleidungsbedürfnis zwingt, hat der Mensch Jahrtausendlang geschneidert, bevor aus einem Menschen ein Schneider ward. Aber das Dasein von Rock, Leinwand, jedem nicht von Natur vorhandenem Element des stofflichen Reichtums, mußte immer vermittelt sein durch eine spezielle, zweckmäßig produktive Tätigkeit, die besondere Naturstoffe besonderen menschlichen Bedürfnissen assimiliert. Als Bildnerin von Gebrauchswerten, als nützliche Arbeit, ist die Arbeit daher eine von allen Gesellschaftsformen unabhängige Existenzbedingung des Menschen, ewige Notwendigkeit, um den Stoffwechsel zwischen Mensch und Natur, also das menschliche Leben zu vermitteln.

Die Gebrauchswerte Rock, Leinwand usw., kurz die Warenkörper, sind Verbindungen von zwei Elementen, Naturstoff und Arbeit. Zieht man die Gesamtsumme aller verschiedenen nützlichen Arbeiten ab, die in Rock, Leinwand usw. stecken, so bleibt stets ein materielles Substrat zurück, das ohne Zutun des Menschen von Natur vorhanden ist. Der Mensch kann in seiner Produktion nur verfahren, wie die Natur selbst, d.h. nur die Formen der Stoffe ändern. Noch mehr. In dieser Arbeit der Formung[57/58] selbst wird er beständig unterstützt von Naturkräften. Arbeit ist also nicht die einzige Quelle der von ihr produzierten Gebrauchswerte, des stofflichen Reichtums. Die Arbeit ist sein Vater, wie William Petty sagt, und die Erde seine Mutter.

Gehn wir nun von der Ware, soweit sie Gebrauchsgegenstand, über zum Waren-Wert.

Nach unserer Unterstellung hat der Rock den doppelten Wert der Leinwand. Dies ist aber nur ein quantitativer Unterschied, der uns zunächst noch nicht interessiert. Wir erinnern daher, daß, wenn der Wert eines Rockes doppelt so groß als der von 10 Ellen Leinwand, 20 Ellen Leinwand dieselbe Wertgröße haben wie ein Rock. Als Werte sind Rock und Leinwand Dinge von gleicher Substanz, objektive Ausdrücke gleichartiger Arbeit. Aber Schneiderei und Weberei sind qualitativ verschiedene Arbeiten. Es gibt jedoch Gesellschaftszustände, worin derselbe Mensch abwechselnd schneidert und webt, diese beiden verschiedenen Arbeitsweisen daher nur Modifikationen der Arbeit desselben Individuums und noch nicht besondere feste Funktionen verschiedener Individuen sind, ganz wie der Rock, den unser Schneider heute, und die Hosen, die er morgen macht, nur Variationen derselben individuellen Arbeit voraussetzen. Der Augenschein lehrt ferner, daß in unserer kapitalistischen Gesellschaft, je nach der wechselnden Richtung der Arbeitsnachfrage, eine gegebene Portion menschlicher Arbeit abwechselnd in der Form von Schneiderei oder in der Form von Weberei zugeführt wird. Dieser Formwechsel der Arbeit mag nicht ohne Friktion abgehen, aber er muß gehen. Sieht man ab von der Bestimmtheit der produktiven Tätigkeit und daher vom nützlichen Charakter der Arbeit, so bleibt das an ihr, daß sie eine Verausgabung menschlicher Arbeitskraft ist. Schneiderei und Weberei, obgleich qualitativ verschiedene produktive Tätigkeiten, sind beide produktive Verausgabung von menschlichem Hirn, Muskel, Nerv, Hand usw., und in diesem Sinn beide menschliche[58/59] Arbeit. Es sind nur zwei verschiedene Formen, menschliche Arbeitskraft zu verausgaben. Allerdings muß die menschliche Arbeitskraft selbst mehr oder minder entwickelt sein, um in dieser oder jener Form verausgabt zu werden. Der Wert der Ware aber stellt menschliche Arbeit schlechthin dar, Verausgabung menschlicher Arbeit überhaupt. Wie nun in der bürgerlichen Gesellschaft ein General oder Bankier eine große, der Mensch schlechthin dagegen eine sehr schäbige Rolle spielt, so steht es auch hier mit der menschlichen Arbeit. Sie ist Verausgabung einfacher Arbeitskraft, die im Durchschnitt jeder gewöhnliche Mensch, ohne besondere Entwicklung, in seinem leiblichen Organismus besitzt. Die einfache Durchschnittsarbeit selbst wechselt zwar in verschiedenen Ländern und Kulturepochen ihren Charakter, ist aber in einer

vorhandnen Gesellschaft gegeben. Kompliziertere Arbeit gilt nur als potenzierte oder vielmehr multiplizierte einfache Arbeit, so daß ein kleineres Quantum komplizierter Arbeit gleich einem größeren Quantum einfacher Arbeit. Daß diese Reduktion beständig vorgeht, zeigt die Erfahrung. Eine Ware mag das Produkt der kompliziertesten Arbeit sein, ihr Wert setzt sie dem Produkt einfacher Arbeit gleich und stellt daher selbst nur ein bestimmtes Quantum einfacher Arbeit dar. Die verschiedenen Proportionen, worin verschiedene Arbeitsarten auf einfache Arbeit als ihre Maßeinheit reduziert sind, werden durch einen gesellschaftlichen Prozeß hinter dem Rücken der Produzenten festgesetzt und scheinen ihnen daher durch das Herkommen gegeben. Der Vereinfachung halber gilt uns im Folgenden jede Art Arbeitskraft unmittelbar für einfache Arbeitskraft, wodurch nur die Mühe der Reduktion erspart wird.

Wie also in den Werten Rock und Leinwand von dem Unterschied ihrer Gebrauchswerte abstrahiert ist, so in den Arbeiten, die sich in diesen Werten darstellen, von dem Unterschied ihrer nützlichen Formen, der Schneiderei und Weberei. Wie die Gebrauchswerte Rock und Leinwand Verbindungen zweckbestimmter, produktiver Tätigkeiten mit Tuch und Garn sind, die Werte Rock und Leinwand dagegen bloße gleichartige Arbeitsgallerten, so gelten auch die in diesen Werten enthaltenen Arbeiten nicht durch ihr produktives Verhalten zu Tuch und Garn, sondern nur als Verausgabungen menschlicher Arbeitskraft. Bildungselemente der Gebrauchswerte[59/60] Rock und Leinwand sind Schneiderei und Weberei eben durch ihre verschiedenen Qualitäten; Substanz des Rockwerts und Leinwandwerts sind sie nur, soweit von ihrer besondern Qualität abstrahiert wird und beide gleiche Qualität besitzen, die Qualität menschlicher Arbeit.

Rock und Leinwand sind aber nicht nur Werte überhaupt, sondern Werte von bestimmter Größe, und nach unsrer Unterstellung ist der Rock doppelt soviel wert als 10 Ellen Leinwand. Woher diese Verschiedenheit ihrer Wertgrößen? Daher, daß die Leinwand nur halb soviel Arbeit enthält als der Rock, so daß zur Produktion des letzteren die Arbeitskraft während doppelt soviel Zeit verausgabt werden muß als zur Produktion der erstern.

Wenn also mit Bezug auf den Gebrauchswert die in der Ware enthaltene Arbeit nur qualitativ gilt, gilt sie mit Bezug auf die Wertgröße nur quantitativ, nachdem sie bereits auf menschliche Arbeit ohne weitere Qualität reduziert ist. Dort handelt es sich um das Wie und Was der Arbeit, hier um ihr Wieviel, ihre Zeitdauer. Da die Wertgröße einer Ware nur das Quantum der in ihr enthaltenen Arbeit darstellt, müssen Waren in gewisser Proportion stets gleich große Werte sein.

Bleibt die Produktivkraft, sage aller zur Produktion eines Rocks erheischten nützlichen Arbeiten unverändert, so steigt die Wertgröße der Röcke mit ihrer eignen Quantität. Wenn 1 Rock x, stellen 2 Röcke 2 x Arbeitstage dar usw. Nimm aber an, die zur Produktion eines Rocks notwendige Arbeit steige auf das Doppelte oder falle um die Hälfte. Im ersten Fall hat ein Rock soviel Wert als vorher zwei Röcke, im letztern Fall haben zwei Röcke nur soviel Wert als vorher einer, obgleich in beiden Fällen ein Rock nach wie vor dieselben Dienste leistet und die in ihm enthaltene nützliche Arbeit nach wie vor von derselben Güte bleibt. Aber das in seiner Produktion verausgabte Arbeitsquantum hat sich verändert.

Ein größres Quantum Gebrauchswert bildet an und für sich größren stofflichen Reichtum, zwei Röcke mehr als einer. Mit zwei Röcken kann man zwei Menschen kleiden, mit einem Rock nur einen Menschen usw. Dennoch kann der steigenden Masse des stofflichen Reichtums ein gleichzeitiger Fall seiner Wertgröße entsprechen. Diese gegensätzliche Bewegung entspringt aus dem zwieschlächtigen Charakter der Arbeit. Produktivkraft ist natürlich stets Produktivkraft nützlicher, konkreter Arbeit und bestimmt in der Tat nur den Wirkungsgrad zweckmäßiger produktiver Tätigkeit in gegebenem Zeitraum. Die nützliche Arbeit wird daher reichere oder dürftigere Produktenquelle im direkten Verhältnis zum Steigen oder Fallen ihrer Produktivkraft. Dagegen trifft ein Wechsel der Produktivkraft die im[60/61] Wert dargestellte Arbeit an und für sich



gar nicht. Da die Produktivkraft der konkreten nützlichen Form der Arbeit angehört, kann sie natürlich die Arbeit nicht mehr berühren, sobald von ihrer konkreten nützlichen Form abstrahiert wird. Dieselbe Arbeit ergibt daher in denselben Zeiträumen stets dieselbe Wertgröße, wie immer die Produktivkraft wechsle. Aber sie liefert in demselben Zeitraum verschiedene Quanta Gebrauchswerte, mehr, wenn die Produktivkraft steigt, weniger, wenn sie sinkt. Derselbe Wechsel der Produktivkraft, der die Fruchtbarkeit der Arbeit und daher die Masse der von ihr gelieferten Gebrauchswerte vermehrt, vermindert also die Wertgröße dieser vermehrten Gesamtmasse, wenn er die Summe der zu ihrer Produktion notwendigen Arbeitszeit abkürzt. Ebenso umgekehrt.

Alle Arbeit ist einerseits Verausgabung menschlicher Arbeitskraft im physiologischen Sinn, und in dieser Eigenschaft gleicher menschlicher oder abstrakt menschlicher Arbeit bildet sie den Warenwert. Alle Arbeit ist andererseits Verausgabung menschlicher Arbeitskraft in besondrer zweckbestimmter Form, und in dieser Eigenschaft konkreter nützlicher Arbeit produziert sie Gebrauchswerte.[61]

**Halten wir folgendes fest: Arbeit ist genau so zwischlechtig, wie die Ware... Genau so, wie die Ware sowohl einen Gebrauchswert, als auch einen Tauschwert hat, so hat auch die Arbeit sowohl einen Gebrauchswert, als auch einen Tauschwert... Im ersteren Fall ist sie "nützliche Arbeit"... Der Gebrauchswert der Arbeit entspricht der Qualität der Arbeit die sich im Preis für die geleistete Zeiteinheit ausdrückt, ihr Tauschwert entspricht dem spezifischen Wert der Zeiteinheit mal der Zeiteinheiten selbst...**

**Gehen wir noch etwas genauer auf den Arbeitsprozess ein, und untersuchen das Wesen der Arbeit. Dazu lasse ich Kapitel 5.1 des „Kapital“ folgen:**

### **Kapitel 5.1: Arbeitsprozess**

[192] Der Gebrauch der Arbeitskraft ist die Arbeit selbst. Der Käufer der Arbeitskraft konsumiert sie, indem er ihren Verkäufer arbeiten läßt. Letzterer wird hierdurch actu sich betätigende Arbeitskraft, Arbeiter, was er früher nur potentia war. Um seine Arbeit in Waren darzustellen, muß er sie vor allem in Gebrauchswerten darstellen, Sachen, die zur Befriedigung von Bedürfnissen irgendeiner Art dienen. Es ist also ein besondrer Gebrauchswert, ein bestimmter Artikel, den der Kapitalist vom Arbeiter anfertigen läßt. Die Produktion von Gebrauchswerten oder Gütern ändert ihre allgemeine Natur nicht dadurch, daß sie für den Kapitalisten und unter seiner Kontrolle vorgeht. Der Arbeitsprozeß ist daher zunächst unabhängig von jeder bestimmten gesellschaftlichen Form zu betrachten.

Die Arbeit ist zunächst ein Prozeß zwischen Mensch und Natur, ein Prozeß, worin der Mensch seinen Stoffwechsel mit der Natur durch seine eigne Tat vermittelt, regelt und kontrolliert. Er tritt dem Naturstoff selbst als eine Naturmacht gegenüber. Die seiner Leiblichkeit angehörigen Naturkräfte, Arme und Beine, Kopf und Hand, setzt er in Bewegung, um sich den Naturstoff in einer für sein eignes Leben brauchbaren Form anzueignen. Indem er durch diese Bewegung auf die Natur außer ihm wirkt und sie verändert, verändert er zugleich seine eigne Natur. Er entwickelt die in ihr schlummernden Potenzen und unterwirft das Spiel ihrer Kräfte seiner eignen Botmäßigkeit. Wir haben es hier nicht mit den ersten tierartig instinktmäßigen Formen der Arbeit zu tun. Dem Zustand, worin der Arbeiter als Verkäufer seiner eignen Arbeitskraft auf dem Warenmarkt auftritt, ist in urzeitlichen Hintergrund der Zustand entrückt, worin die menschliche Arbeit[192/193] ihre erste instinktartige Form noch nicht abgestreift hatte. Wir unterstellen die Arbeit in einer Form, worin sie dem Menschen ausschließlich angehört. Eine Spinne verrichtet Operationen, die denen des Webers ähneln, und eine Biene beschämt durch den Bau ihrer Wachszellen manchen menschlichen Baumeister. Was aber von vornherein den schlechtesten Baumeister vor der besten Biene auszeichnet, ist, daß er die Zelle in seinem Kopf gebaut hat, bevor er sie in Wachs baut. Am

Ende des Arbeitsprozesses kommt ein Resultat heraus, das beim Beginn desselben schon in der Vorstellung des Arbeiters, also schon ideell vorhanden war. Nicht daß er nur eine Formveränderung des Natürlichen bewirkt; er verwirklicht im Natürlichen zugleich seinen Zweck, den er weiß, der die Art und Weise seines Tuns als Gesetz bestimmt und dem er seinen Willen unterordnen muß. Und diese Unterordnung ist kein einzelner Akt. Außer der Anstrengung der Organe, die arbeiten, ist der zweckmäßige Wille, der sich als Aufmerksamkeit äußert, für die ganze Dauer der Arbeit erheischt, und um so mehr, je weniger sie durch den eignen Inhalt und die Art und Weise ihrer Ausführung den Arbeiter mit sich fortreißt, je weniger er sie daher als Spiel seiner eignen körperlichen und geistigen Kräfte genießt.

Die einfachen Momente des Arbeitsprozesses sind die zweckmäßige Tätigkeit oder die Arbeit selbst, ihr Gegenstand und ihr Mittel.

Die Erde (worunter ökonomisch auch das Wasser einbegriffen), wie sie den Menschen ursprünglich mit Proviant, fertigen Lebensmitteln ausrüstet<sup>176</sup>, findet sich ohne sein Zutun als der allgemeine Gegenstand der menschlichen Arbeit vor. Alle Dinge, welche die Arbeit nur von ihrem unmittelbaren Zusammenhang mit dem Erdganzen loslöst, sind von Natur vorgefundne Arbeitsgegenstände. So der Fisch, der von seinem Lebenselement, dem Wasser, getrennt, gefangen wird, das Holz, das im Urwald gefällt, das Erz, das aus seiner Ader losgebrochen wird. Ist der Arbeitsgegenstand dagegen selbst schon sozusagen durch frühere Arbeit filtriert, so nennen wir ihn Rohmaterial. Z.B. das bereits losgebrochene Erz, das nun ausgewaschen wird. Alles Rohmaterial ist Arbeitsgegenstand, aber nicht jeder Arbeitsgegenstand ist Rohmaterial. Rohmaterial ist der Arbeitsgegenstand nur, sobald er bereits eine durch Arbeit vermittelte Veränderung erfahren hat.[193/194]

Das Arbeitsmittel ist ein Ding oder ein Komplex von Dingen, die der Arbeiter zwischen sich und den Arbeitsgegenstand schiebt und die ihm als Leiter seiner Tätigkeit auf diesen Gegenstand dienen. Er benutzt die mechanischen, physikalischen, chemischen Eigenschaften der Dinge, um sie als Machtmittel auf andre Dinge, seinem Zweck gemäß, wirken zu lassen. Der Gegenstand, dessen sich der Arbeiter unmittelbar bemächtigt – abgesehen von der Ergreifung fertiger Lebensmittel, der Früchte z.B., wobei seine eignen Leibesorgane allein als Arbeitsmittel dienen – ist nicht der Arbeitsgegenstand, sondern das Arbeitsmittel. So wird das Natürliche selbst zum Organ seiner Tätigkeit, ein Organ, das er seinen eignen Leibesorganen hinzufügt, seine natürliche Gestalt verlängernd, trotz der Bibel. Wie die Erde seine ursprüngliche Proviantkammer, ist sie sein ursprüngliches Arsenal von Arbeitsmitteln. Sie liefert ihm z.B. den Stein, womit er wirft, reibt, drückt, schneidet usw. Die Erde selbst ist ein Arbeitsmittel, setzt jedoch zu ihrem Dienst als Arbeitsmittel in der Agrikultur wieder eine ganze Reihe anderer Arbeitsmittel und eine schon relativ hohe Entwicklung der Arbeitskraft voraus. Sobald überhaupt der Arbeitsprozeß nur einigermaßen entwickelt ist, bedarf er bereits bearbeiteter Arbeitsmittel. In den ältesten Menschenhöhlen finden wir Steinwerkzeuge und Steinwaffen. Neben bearbeitetem Stein, Holz, Knochen und Muscheln spielt im Anfang der Menschengeschichte das gezähmte, also selbst schon durch Arbeit veränderte, gezüchtete Tier die Hauptrolle als Arbeitsmittel. Der Gebrauch und die Schöpfung von Arbeitsmitteln, obgleich im Keim schon gewissen Tierarten eigen, charakterisieren den spezifisch menschlichen Arbeitsprozeß, und Franklin definiert daher den Menschen als »a toolmaking animal«, ein Werkzeuge fabrizierendes Tier. Dieselbe Wichtigkeit, welche der Bau von Knochenreliquien für die Erkenntnis der Organisation untergegangner Tiergeschlechter, haben Reliquien von Arbeitsmitteln für die Beurteilung untergegangner ökonomischer Gesellschaftsformationen. Nicht was gemacht wird, sondern[194/195] wie, mit welchen Arbeitsmitteln gemacht wird, unterscheidet die ökonomischen Epochen. Die Arbeitsmittel sind nicht nur Gradmesser der Entwicklung der menschlichen Arbeitskraft, sondern auch Anzeiger der gesellschaftlichen Verhältnisse, worin gearbeitet wird. Unter den Arbeitsmitteln selbst bieten die mechanischen Arbeitsmittel, deren Gesamtheit man das Knochen- und Muskelsystem der

Produktion nennen kann, viel entscheidendere Charaktermerkmale einer gesellschaftlichen Produktionsepoche als solche Arbeitsmittel, die nur zu Behältern des Arbeitsgegenstandes dienen und deren Gesamtheit ganz allgemein als das Gefäßsystem der Produktion bezeichnet werden kann, wie z.B. Röhren, Fässer, Körbe, Krüge usw. Erst in der chemischen Fabrikation spielen sie eine bedeutungsvolle Rolle.

Im weitren Sinn zählt der Arbeitsprozeß unter seine Mittel außer den Dingen, welche die Wirkung der Arbeit auf ihren Gegenstand vermitteln und daher in einer oder der andren Weise als Leiter der Tätigkeit dienen, alle gegenständlichen Bedingungen, die überhaupt erheischt sind, damit der Prozeß statfinde. Sie gehn nicht direkt in ihn ein, aber er kann ohne sie gar nicht oder nur unvollkommen vorgehn. Das allgemeine Arbeitsmittel dieser Art ist wieder die Erde selbst, denn sie gibt dem Arbeiter den locus standi und seinem Prozeß den Wirkungsraum (field of employment). Durch die Arbeit schon vermittelte Arbeitsmittel dieser Art sind z.B. Arbeitsgebäude, Kanäle, Straßen usw.

Im Arbeitsprozeß bewirkt also die Tätigkeit des Menschen durch das Arbeitsmittel eine von vornherein bezweckte Veränderung des Arbeitsgegenstandes. Der Prozeß erlischt im Produkt. Sein Produkt ist ein Gebrauchswert, ein durch Formveränderung menschlichen Bedürfnissen angeeigneter Naturstoff. Die Arbeit hat sich mit ihrem Gegenstand verbunden. Sie ist vergegenständlicht, und der Gegenstand ist verarbeitet. Was auf seiten des Arbeiters in der Form der Unruhe erschien, erscheint nun als ruhende Eigenschaft, in der Form des Seins, auf seiten des Produkts. Er hat gesponnen, und das Produkt ist ein Gespinst.[195/196]

Betrachtet man den ganzen Prozeß vom Standpunkt seines Resultats, des Produkts, so erscheinen beide, Arbeitsmittel und Arbeitsgegenstand, als Produktionsmittel<sup>182</sup> und die Arbeit selbst als produktive Arbeit.<sup>183</sup>

Wenn ein Gebrauchswert als Produkt aus dem Arbeitsprozeß herauskommt, gehn andre Gebrauchswerte, Produkte früherer Arbeitsprozesse, als Produktionsmittel in ihn ein. Derselbe Gebrauchswert, der das Produkt dieser, bildet das Produktionsmittel jener Arbeit. Produkte sind daher nicht nur Resultat, sondern zugleich Bedingung des Arbeitsprozesses.

Mit Ausnahme der extraktiven Industrie, die ihren Arbeitsgegenstand von Natur vorfindet, wie Bergbau, Jagd, Fischfang usw. (der Ackerbau nur, soweit er in erster Instanz die jungfräuliche Erde selbst aufbricht), behandeln alle Industriezweige einen Gegenstand, der Rohmaterial, d.h. bereits durch die Arbeit filtrierter Arbeitsgegenstand, selbst schon Arbeitsprodukt ist. So z.B. der Samen in der Agrikultur. Tiere und Pflanzen, die man als Naturprodukte zu betrachten pflegt, sind nicht nur Produkte vielleicht der Arbeit vom vorigen Jahr, sondern, in ihren jetzigen Formen, Produkte einer durch viele Generationen unter menschlicher Kontrolle, vermittelt menschlicher Arbeit, fortgesetzten Umwandlung. Was aber die Arbeitsmittel insbesondere betrifft, so zeigt ihre ungeheure Mehrzahl dem oberflächlichsten Blick die Spur vergangner Arbeit.

Das Rohmaterial kann die Hauptschubstanz eines Produkts bilden oder nur als Hilfsstoff in seine Bildung eingehn. Der Hilfsstoff wird vom Arbeitsmittel konsumiert, wie Kohle von der Dampfmaschine, Öl vom Rade, Heu vom Zugpferd, oder dem Rohmaterial zugesetzt, um darin eine stoffliche Veränderung zu bewirken, wie Chlor zur ungebleichten Leinwand, Kohle zum Eisen, Farbe zur Wolle, oder er unterstützt die Verrichtung der Arbeit selbst, wie z.B. zur Beleuchtung und Heizung des Arbeitslokals verwandte Stoffe. Der Unterschied zwischen Hauptstoff und Hilfsstoff verschwimmt in der eigentlich chemischen Fabrikation, weil keines der angewandten Rohmaterialien als die Substanz des Produkts wieder erscheint.[196/197]

Da jedes Ding vielerlei Eigenschaften besitzt und daher verschiedner Nutzenanwendung fähig ist,

kann dasselbe Produkt das Rohmaterial sehr verschiedener Arbeitsprozesse bilden. Korn z.B. ist Rohmaterial für Müller, Stärkefabrikant, Destillateur, Viehzüchter usw. Es wird Rohmaterial seiner eignen Produktion als Samen. So geht die Kohle als Produkt aus der Minenindustrie hervor und als Produktionsmittel in sie ein.

Dasselbe Produkt mag in demselben Arbeitsprozeß als Arbeitsmittel und Rohmaterial dienen. Bei der Viehmast z.B., wo das Vieh, das bearbeitete Rohmaterial, zugleich Mittel der Düngerbereitung ist.

Ein Produkt, das in einer für die Konsumtion fertigen Form existiert, kann von neuem zum Rohmaterial eines andren Produkts werden, wie die Traube zum Rohmaterial des Weins. Oder die Arbeit entläßt ihr Produkt in Formen, worin es nur wieder als Rohmaterial brauchbar ist. Rohmaterial in diesem Zustand heißt Halbfabrikat und hieße besser Stufenfabrikat, wie z.B. Baumwolle, Faden, Garn usw. Obgleich selbst schon Produkt, mag das ursprüngliche Rohmaterial eine ganze Staffel verschiedener Prozesse zu durchlaufen haben, worin es in stets veränderter Gestalt stets von neuem als Rohmaterial funktioniert bis zum letzten Arbeitsprozeß, der es als fertiges Lebensmittel oder fertiges Arbeitsmittel von sich abstößt.

Man sieht: Ob ein Gebrauchswert als Rohmaterial, Arbeitsmittel oder Produkt erscheint, hängt ganz und gar ab von seiner bestimmten Funktion im Arbeitsprozesse, von der Stelle, die er in ihm einnimmt, und mit dem Wechsel dieser Stelle wechseln jene Bestimmungen.

Durch ihren Eintritt als Produktionsmittel in neue Arbeitsprozesse verlieren Produkte daher den Charakter des Produkts. Sie funktionieren nur noch als gegenständliche Faktoren der lebendigen Arbeit. Der Spinner behandelt die Spindel nur als Mittel, womit, den Flachs nur als Gegenstand, den er spinnt. Allerdings kann man nicht spinnen ohne Spinnmaterial und Spindel. Das Vorhandensein dieser Produkte ist daher vorausgesetzt beim Beginn des Spinnens. In diesem Prozeß selbst aber ist es ebenso gleichgültig, daß Flachs und Spindel Produkte vergangner Arbeit sind, wie es im Akt der Ernährung gleichgültig ist, daß Brot das Produkt der vergangnen Arbeiten von Bauer, Müller, Bäcker usw. Umgekehrt. Machen Produktionsmittel im Arbeitsprozeß ihren Charakter als Produkte vergangner Arbeit geltend, so durch ihre Mängel. Ein Messer, das nicht schneidet, Garn, das beständig zerreißt usw., erinnern lebhaft an Messerschmied A und Garnwichser E. Im gelungenen Produkt ist die Vermittlung seiner Gebrauchseigenschaften durch vergangne Arbeit ausgelöscht.[197/198]

Eine Maschine, die nicht im Arbeitsprozeß dient, ist nutzlos. Außerdem verfällt sie der zerstörenden Gewalt des natürlichen Stoffwechsels. Das Eisen verrostet, das Holz verfault. Garn, das nicht verwebt oder verstrickt wird, ist verdorbne Baumwolle. Die lebendige Arbeit muß diese Dinge ergreifen, sie von den Toten erwecken, sie aus nur möglichen in wirkliche und wirkende Gebrauchswerte verwandeln. Vom Feuer der Arbeit beleckt, als Leiber derselben angeeignet, zu ihren begriffs- und berufsmäßigen Funktionen im Prozeß begeistert, werden sie zwar auch verzehrt, aber zweckvoll, als Bildungselemente neuer Gebrauchswerte, neuer Produkte, die fähig sind, als Lebensmittel in die individuelle Konsumtion oder als Produktionsmittel in neuen Arbeitsprozeß einzugehn.

Wenn also vorhandne Produkte nicht nur Resultate, sondern auch Existenzbedingungen des Arbeitsprozesses sind, ist andererseits ihr Hineinwerfen in ihn, also ihr Kontakt mit lebendiger Arbeit, das einzige Mittel, um diese Produkte vergangner Arbeit als Gebrauchswerte zu erhalten und zu verwirklichen.

Die Arbeit verbraucht ihre stofflichen Elemente, ihren Gegenstand und ihr Mittel, verspeist dieselben und ist also Konsumtionsprozeß. Diese produktive Konsumtion unterscheidet sich

dadurch von der individuellen Konsumtion, daß letztere die Produkte als Lebensmittel des lebendigen Individuums, erstere sie als Lebensmittel der Arbeit, seiner sich betätigenden Arbeitskraft, verzehrt. Das Produkt der individuellen Konsumtion ist daher der Konsument selbst, das Resultat der produktiven Konsumtion ein vom Konsumenten unterschiedenes Produkt.

Sofern ihr Mittel und ihr Gegenstand selbst schon Produkte sind, verzehrt die Arbeit Produkte, um Produkte zu schaffen, oder vernutzt Produkte als Produktionsmittel von Produkten. Wie der Arbeitsprozeß aber ursprünglich nur zwischen dem Menschen und der ohne sein Zutun vorhandenen Erde vorgeht, dienen in ihm immer noch auch solche Produktionsmittel, die von Natur vorhanden, keine Verbindung von Naturstoff und menschlicher Arbeit darstellen.

Der Arbeitsprozeß, wie wir ihn in seinen einfachen und abstrakten Momenten dargestellt haben, ist zweckmäßige Tätigkeit zur Herstellung von Gebrauchswerten, Aneignung des Natürlichen für menschliche Bedürfnisse, allgemeine Bedingung des Stoffwechsels zwischen Mensch und Natur, ewige Naturbedingung des menschlichen Lebens und daher unabhängig von jeder Form dieses Lebens, vielmehr allen seinen Gesellschaftsformen gleich gemeinsam. Wir hatten daher nicht nötig, den Arbeiter im Verhältnis zu andren Arbeitern darzustellen. Der Mensch und seine Arbeit auf der[198/199] einen, die Natur und ihre Stoffe auf der andren Seite genügten. So wenig man dem Weizen anschmeckt, wer ihn gebaut hat, so wenig sieht man diesem Prozeß an, unter welchen Bedingungen er vorgeht, ob unter der brutalen Peitsche des Sklavenaufsehers oder unter dem ängstlichen Auge des Kapitalisten, ob Cincinnatus ihn verrichtet in der Bestellung seiner paar jugera oder der Wilde, der mit einem Stein eine Bestie erlegt.

Kehren wir zu unsrem Kapitalisten in spe zurück. Wir verließen ihn, nachdem er auf dem Warenmarkt alle zu einem Arbeitsprozeß notwendigen Faktoren gekauft hatte, die gegenständlichen Faktoren oder die Produktionsmittel, den persönlichen Faktor oder die Arbeitskraft. Er hat mit schlaudem Kennerblick die für sein besondres Geschäft, Spinnerei, Stiefelfabrikation usw., passenden Produktionsmittel und Arbeitskräfte ausgewählt. Unser Kapitalist setzt sich also daran, die von ihm gekaufte Ware, die Arbeitskraft, zu konsumieren, d.h., er läßt den Träger der Arbeitskraft, den Arbeiter, die Produktionsmittel durch seine Arbeit konsumieren. Die allgemeine Natur des Arbeitsprozesses ändert sich natürlich nicht dadurch, daß der Arbeiter ihn für den Kapitalisten, statt für sich selbst verrichtet. Aber auch die bestimmte Art und Weise, wie man Stiefel macht oder Garn spinnt, kann sich zunächst nicht ändern durch die Dazwischenkunft des Kapitalisten. Er muß die Arbeitskraft zunächst nehmen, wie er sie auf dem Markt vorfindet, also auch ihre Arbeit, wie sie in einer Periode entsprang, wo es noch keine Kapitalisten gab. Die Verwandlung der Produktionsweise selbst durch die Unterordnung der Arbeit unter das Kapital kann sich erst später ereignen und ist daher erst später zu betrachten.

Der Arbeitsprozeß, wie er als Konsumtionsprozeß der Arbeitskraft durch den Kapitalisten vorgeht, zeigt nun zwei eigentümliche Phänomene. Der Arbeiter arbeitet unter der Kontrolle des Kapitalisten, dem seine Arbeit gehört. Der Kapitalist paßt auf, daß die Arbeit ordentlich vonstatten geht und die Produktionsmittel zweckmäßig verwandt werden, also kein[199/200] Rohmaterial vergeudet und das Arbeitsinstrument geschont, d.h. nur so weit zerstört wird, als sein Gebrauch in der Arbeit ernötigt.

Zweitens aber: Das Produkt ist Eigentum des Kapitalisten, nicht des unmittelbaren Produzenten, des Arbeiters. Der Kapitalist zahlt z.B. den Tageswert der Arbeitskraft. Ihr Gebrauch, wie der jeder andren Ware, z.B. eines Pferdes, das er für einen Tag gemietet, gehört ihm also für den Tag. Dem Käufer der Ware gehört der Gebrauch der Ware, und der Besitzer der Arbeitskraft gibt in der Tat nur den von ihm verkauften Gebrauchswert, indem er seine Arbeit gibt. Von dem Augenblicke, wo er in die Werkstätte des Kapitalisten trat, gehörte der Gebrauchswert seiner Arbeitskraft, also ihr Gebrauch, die Arbeit, dem Kapitalisten. Der Kapitalist hat durch den Kauf der Arbeitskraft die Arbeit selbst als lebendigen Gärungsstoff den toten ihm gleichfalls gehörigen Bildungselementen

des Produkts einverleibt. Von seinem Standpunkt ist der Arbeitsprozeß nur die Konsumtion der von ihm gekauften Ware Arbeitskraft, die er jedoch nur konsumieren kann, indem er ihr Produktionsmittel zusetzt. Der Arbeitsprozeß ist ein Prozeß zwischen Dingen, die der Kapitalist gekauft hat, zwischen ihm gehörigen Dingen. Das Produkt dieses Prozesses gehört ihm daher ganz ebenso sehr als das Produkt des Gärungsprozesses in seinem Weinkeller.[200]

**O.k. Der Arbeitsprozess sollte so weit klar sein: Der Mensch ergreift in der Arbeit die Natur.. Steiner hat das einmal "so" gesagt: Fähigkeiten, vom Geist geleitet, ergreifen die Natur.. Und Eugen Löbl sagt es "so": Arbeit ist der Transformationsprozess, der Naturstoffe und Naturkräfte in Produkte und Produktivkräfte umwandelt... Dem ist - glaube ich - nichts hinzuzufügen...**

**Kommen wir nun zum Herzstück meines Syntheseversuchs zwischen klassischer Nationalökonomie, marxistischer Wirtschaftstheorie und Grenznutzenschule, dem von mir selbst entwickelten „Kostenpreis-Nachfrage-Modell... Dabei entspricht der Kostenpreis dem Tauchwert und die Nachfragekurve fällt in eins zusammen mit der Grenzkostenkurve, die Nachfragekurve gibt also den jeweiligen Gebrauchswert an... Das scheint mir eine grundsätzliche Neuerung der gesamten klassischen Theorie zu sein. Hier meine Arbeit zum Modell eines Brotmarktes und zum Kostenpreis-Nachfrage-Modell...**

## **Das Kostenpreis-Nachfrage-Modell**

In diesem Kapitel soll einmal das neue Kostenpreis-Nachfrage-Modell als Herzstück der neuen klassischen Theorie entwickelt werden... Grundlage soll das 2. Kapitel aus dem folgenden Werk sein:

- N. Gregory Mankiw: Makroökonomik, Gabler (2. Auflage)

Mankiw schreibt (S.9):

"Ökonomen versuchen, die Wirtschaft durch die Verwendung von **Modellen** zu verstehen. Diese fassen, oft in mathematischer Form, die Beziehungen zwischen ökonomischen Variablen zusammen. Modelle sind deswegen hilfreich, weil sie es uns ermöglichen, von unwichtigen Details zu abstrahieren und die wesentlichen Verbindungen genauer zu erfassen." (Mankiw)

Mankiw schreibt (S.9):

"**Modelle** sind vereinfachte Theorien und zeigen die wesentlichen Beziehungen zwischen ökonomischen Variablen. Modelle enthalten zwei Arten von Variablen: exogene und endogene.

**Exogene Variablen** werden außerhalb des Modells bestimmt und stellen den Input eines Modells dar.

**Endogene Variablen** werden innerhalb des Modells bestimmt und stellen den Output des Modells dar.

Mit anderen Worten sind exogene Variablen in dem Augenblick, in dem sie in das Modell eingebracht werden, fest vorgegeben, während die endogenen Variablen im Modell selbst bestimmt werden.

Exogene Variablen ----->Modell ----->Endogene Variablen

Wie die obige Darstellung zeigt, besteht die Aufgabe eines Modells darin, die Wirkung der exogenen auf die endogenen Variablen zu zeigen." (Mankiw)

Ergänzung:

"Um das wirtschaftliche Geschehen analysieren und verstehen zu können, verwenden Ökonomen Modelle. Modelle sind vereinfachte Abbildungen der Wirklichkeit, die die Wirkung der exogenen auf die endogenen Variablen sichtbar machen. Die Kunst besteht darin, zu beurteilen, ob ein Modell in geeigneter Weise die relevanten Beziehungen der Wirklichkeit erfasst. Da kein Modell "alle" Fragen beantworten kann, werden in der Makroökonomik verschiedene Modelle benutzt, um unterschiedlichen Fragestellungen nachzugehen." (Mankiw)

Mankiw schreibt (S.9):

**Wie Modelle funktionieren.** Modelle sind vereinfachte Theorien und zeigen die wesentlichen Beziehungen zwischen ökonomischen Variablen. Die exogenen Variablen sind diejenigen Größen, die außerhalb des Modells bestimmt werden. Die endogenen Variablen werden durch das Modell erklärt. Das Modell zeigt, wie sich die Verbindung einer exogenen Variable auf alle endogenen Variablen auswirkt." (Mankiw)

Mankiw schreibt (S.9 f.):

"Die Konstruktion eines ökonomischen Modells soll an einem einfachen Beispiel erläutert werden. Es sei angenommen, dass ein Volkswirt den Markt für Brot modellieren will. Er geht davon aus, dass die von den Konsumenten nachgefragte Brotmenge  $Q_d$  vom Brotpreis  $P_b$  und vom aggregierten Einkommen  $Y$  abhängt. Dies lässt sich formal schreiben als

$$Q_d = D(P_b, Y)$$

wobei  $D(\dots)$  die Nachfragefunktion bezeichnet. Weiter geht der Ökonom davon aus, dass das Brotangebot  $Q_s$  der Bäcker vom Brotpreis  $P_b$ , aber auch vom MehlpPreis  $P_f$  abhängt, weil Mehl für die Herstellung von Brot benötigt wird. Diese Beziehung lässt sich durch

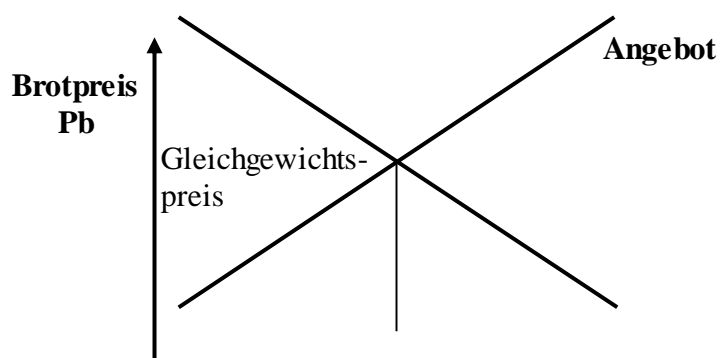
$$Q_s = S(P_b, P_f)$$

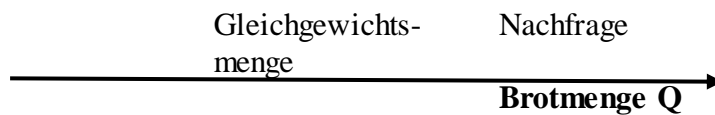
ausdrücken, wobei  $S(\dots)$  die Angebotsfunktion bezeichnet. Schließlich nimmt er noch an, dass der Brotpreis sich auf ein solches Niveau einstellt, dass Angebot und Nachfrage gleich sind:

$$Q_s = Q_d.$$

Diese drei Gleichungen zusammen bilden ein Modell des Brotmarktes. Der Wirtschaftswissenschaftler illustriert das Modell mit dem Angebots-Nachfrage-Diagramm." (Mankiw)

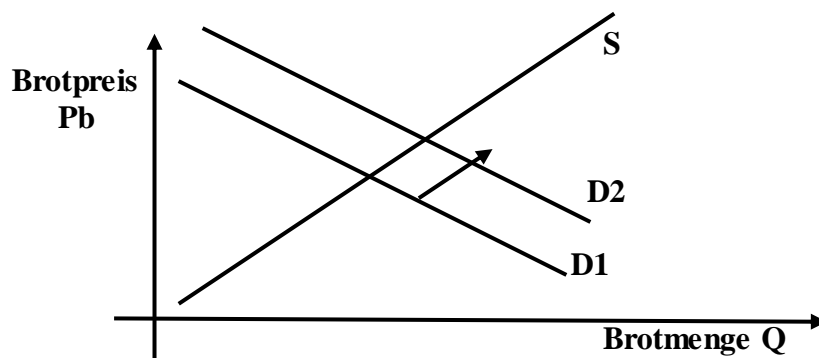
**Brotmarkt alt (nach dem Angebots-Nachfrage-Modell):**





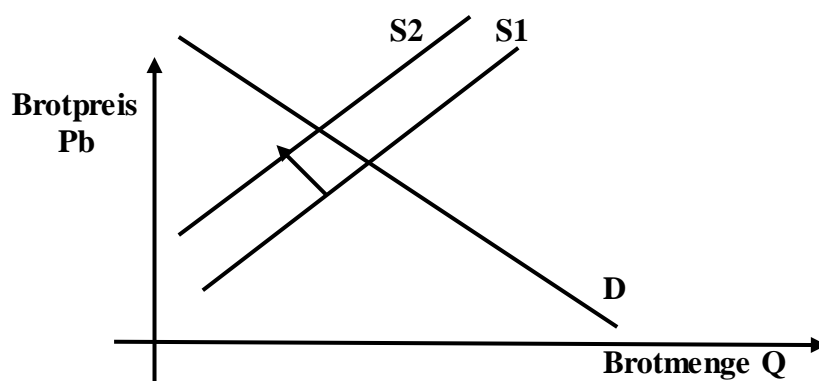
### Angebots- und Nachfragekurve

Das bekannteste ökonomische Modell ist das Angebots-Nachfrage-Modell für ein Gut – in diesem Fall Brot. Die Nachfragekurve verläuft mit negativer Steigung und zeigt den Zusammenhang zwischen Brotpreis und der von den Konsumenten nachgefragten Brotmenge. Die Angebotskurve verläuft mit positiver Steigung und stellt eine Beziehung zwischen Brotpreis und der durch die Bäcker angebotenen Brotmenge her. Der Brotpreis passt sich solange an, bis Angebot und Nachfrage übereinstimmen. Der Schnittpunkt der beiden Kurven beschreibt das Marktgleichgewicht und gibt den Gleichgewichtspreis sowie die Gleichgewichtsmenge wieder



### Nachfrageerhöhung

Eine Zunahme des Gesamteinkommens führt zu einer Zunahme der Brotnachfrage – zu jedem gegebenen Preis wollen die Konsumenten nun mehr Brot kaufen. In der graphischen Darstellung führt dies zu einer Außenverschiebung der Nachfragekurve. Der Markt bewegt sich zum neuen Schnittpunkt von Angebots- und Nachfragekurve. **Gleichgewichtspreis** und Gleichgewichtsmenge haben zugenommen.



### Angebotsrückgang

Falls der Mehlpreis steigt, geht das Brotangebot zurück – zu jedem gegebenen Preis lohnt sich das Verkaufen von Brot nun weniger als zuvor, daher wird weniger Brot produziert. In der graphischen Darstellung führt dies zu einer Innenverschiebung der Angebotskurve. Der Markt bewegt sich auf den neuen Schnittpunkt von Angebots- und Nachfragekurve zu. Der Gleichgewichtspreis steigt und die Gleichgewichtsmenge sinkt.

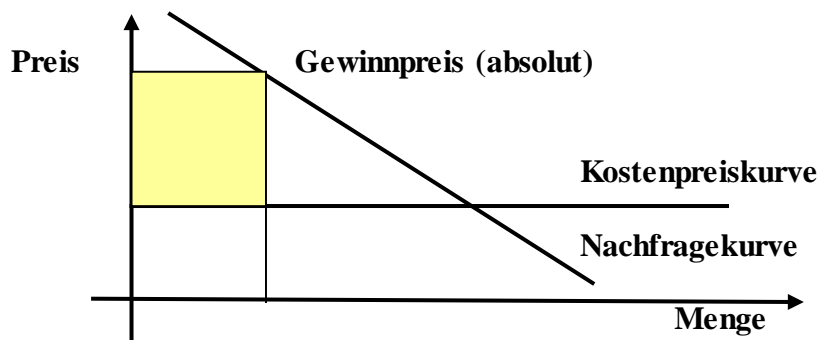
Man kann den Brotmarkt auch ganz anders modellieren... So habe ich selbst das Kostenpreis-Nachfrage-Modell entwickelt, um gewisse innere Widersprüche des Angebots-Nachfragemodell zu



umgehen...

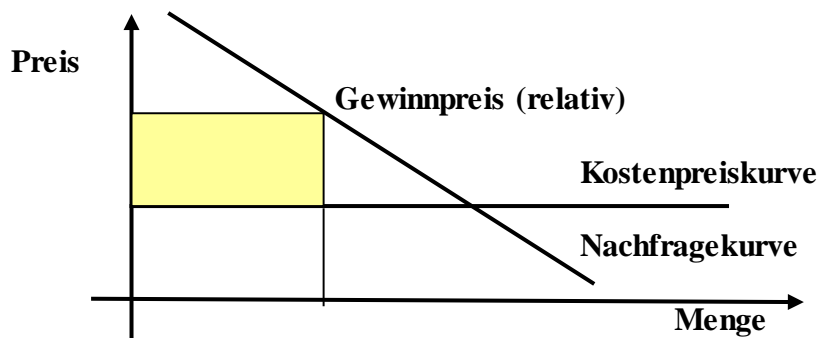
## Das Kostenpreis-Nachfrage-Modell

Nach meinen eigenen Überlegungen ist es so, dass es zwei Preise gibt, den reinen Kostenpreis der durch betriebswirtschaftliche **Kostenkalkulation** entsteht und den Markt- oder Gewinnpreis. Der reine Kostenpreis stellt dabei praktisch einen idealen Grenzfall dar, den Preis, zu dem der Unternehmer gerade noch bereit ist, seine Waren oder Dienste anzubieten. Wenn wir nun eine solche gedachte Kostenkurve, die wir uns vereinfacht absolut flach denken, in unser Preis-Mengen-Diagramm einzeichnen, und die Nachfragekurve darübersetzen, so können wir nun ganz einfach den Markt- oder Gewinnpreis ermitteln. Dies geschieht durch **Gewinnkalkulation**. Der Markt- oder Gewinnpreis ist dann der Preis, bei dem die **Fläche** zwischen Nachfragekurve und Kostenkurve ihr Maximum hat. Das ist dann der Fall, wenn die Gewinnfläche genau ein Quadrat bildet, denn dann ist sie maximal: Wir können den ermittelten Preis auch den **absoluten Gewinnpreis** nennen.

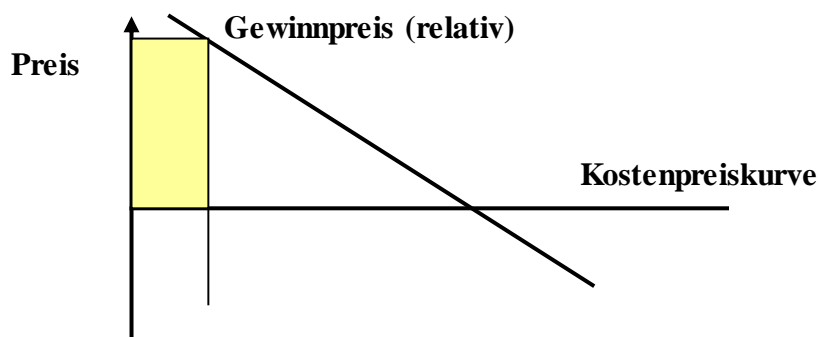


### Kostenpreis und Nachfrage bestimmen den Gewinnpreis

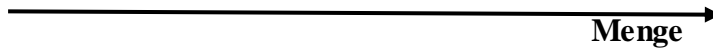
Wenn der Unternehmer nun einen geringeren Preis nimmt, als den absoluten Gewinnpreis, dann steigt zwar der Umsatz, aber der Gewinn fällt geringer aus, weil die Fläche kleiner wird:



Dasselbe gilt, wenn der Unternehmer mit seinem Gewinnpreis aus Habgier zu weit nach oben geht. Dann verringert sich der Umsatz derart, dass der Gesamtgewinn ebenfalls niedriger ausfällt, als beim absoluten Gewinnpreis:



## Nachfragekurve



Bei dem oben dargestellten Kostenpreis-Nachfragemodell sollte das Rechteck zwischen Nachfragekurve und Kostenpreis maximal werden... Je nach der Form der Nachfragekurve ergeben sich aber ganz unterschiedliche Lösung... Die Nachfragekurve lässt sich sogar "so" gestalten, dass die Fläche des Rechtecks "immer" maximal ist... Das brachte mich zu folgender Überlegung: Wenn die Flächeninhalte der Gewinnrechtecke immer sehr ähnlichen Flächeninhalt haben, dann sollte das Unternehmen den Preis "so" wählen, dass die Produktion ausgelastet ist... Denn das minimiert ja die Kosten für das eingesetzte Kapital...

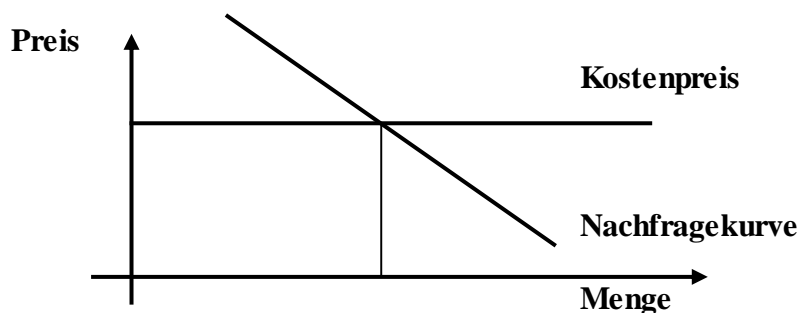
Der Unterschied zum Angebots-Nachfrage-Modell von Adam Smith besteht darin, dass die bisherige Modell absolut disfunktional blieb, während sich aus der obigen Darstellung eine gewisse Funktionalität ergibt.

Smith, der die sogenannte unsichtbare Hand dafür verantwortlich machte, dass die Wirtschaft eine natürliche Tendenz zum Gleichgewicht hat, machte dafür im Prinzip drei Faktoren geltend:

1. Das ökonomische Handeln (auf der Grundlage des Egoismus bzw. des Eigeninteresses aller)
2. Die Marktgesetze
3. Die Konkurrenz der Unternehmen untereinander

Dies bildet bis heute die Grundlage der kapitalistischen Wirtschaftsweise, die immer auf Profitmaximierung aus ist, und das eben aus dem egoistischen Eigeninteresse der Unternehmer. Der Nachteil dieser Wirtschaftsweise ist einfach der, dass dieses egoistische Eigeninteresse dazu führt, dass die Menschen und die Natur ausgebeutet werden. Mit allen Tricks wird versucht, entweder die Nachfrage zu erhöhen, oder die Kosten weiter zu senken, und mancher Unternehmer schreckt vor keinem Mittel zurück, auch noch den kleinsten **Extraprofit** zu erzielen. Hier sind natürlich die Gewerkschaften gefordert, ein Auge auf solche Machenschaften zu werfen, und jeglichen Versuchen zur Erzielung von Extraprofiten generell eine Absage zu erteilen. Spätestens an dieser Stelle fungieren die Gewerkschaften als Wächter der Wirtschaft.

Es gibt aber darüber hinaus noch die Möglichkeit, ganz auf die kapitalistische Wirtschaftsweise zu verzichten, und eine sozialistische Wirtschaftsweise zu etablieren. Dabei werden praktisch alle Unternehmen in gemeinnützige Unternehmen umgewandelt. Sie erzielen dann generell keinen Gewinn mehr, sondern bieten ihre Waren und Dienstleistungen zum reinen Kostenpreis (auch Selbstkostenpreis genannt) an:



### Kostenpreis und Nachfrage bestimmen den Umsatz

Die für die kapitalistische Wirtschaftsweise angeführten drei Faktoren der unsichtbaren Hand, die es dann auch noch gibt, verkehren sich dadurch zum Teil in ihr genaues Gegenteil. Nun steht nicht mehr das blanke egoistische Eigeninteresse im Vordergrund, sondern das Gemeinwohl. Die Ausbeutung des Menschen und der Natur durch den Menschen findet ihr natürliches Ende.

Die in dieser Schrift vorgestellte **dynamische Wirtschaftstheorie** vertritt unbedingt auch einen **Freien und Demokratischen Sozialismus**. Damit vertritt sich auch das Ideal einer gemeinnützigen Wirtschaft bzw. einer demokratischen Unternehmensordnung als Grundlage einer idealen Gesellschaft.

Für mich ganz wichtig ist Löbels Feststellung, dass eine wertneutrale Wirtschaftslehre wirklichkeitsfremd ist. Jede Wirtschaftslehre vertritt Werte, und wenn sie dies ablehnt, dann vertritt sie immer noch die herrschenden Werte, und die sind miserabel.

"Es sei eine Wirtschaft betrachtet, die ein einziges Gut - Brot - unter Einsatz eines einzigen Produktionsfaktors - Arbeit - produziert."

Mankiw illustriert nun alle wirtschaftlichen Transaktionen, die zwischen den Haushalten und Unternehmen dieser Volkswirtschaft stattfinden, anhand des Modells eines einfachen Wirtschaftskreislaufs. Ich persönlich halte die Darstellung für nicht so gut, und möchte ich einmal meine eigene Darstellung des einfachen Wirtschaftskreislaufs an die Seite stellen... Diese neue Darstellung ist gleich auf mehreren Ebenen didaktisch verbessert.

Joachim Stiller

Münster, 2015

## Grenznutzenlehre

Die Grenznutzenschule ist ein Anfang der 1870er Jahre in England, Österreich und der Schweiz nahezu gleichzeitig aufgekommene Theorierichtung der Volkswirtschaftslehre, die den Begriff des Nutzens in den Mittelpunkt stellt. Sie strebt die Lösung des klassischen Wertparadoxons an, indem sie auf den Nutzen eines Gutes das mikroökonomische Marginalprinzip (auch Grenzprinzip) anwendet.

Bei diesem Grundprinzip der ökonomischen Entscheidungstheorie wird der Einfluss kleiner (*marginal*) Handlungsveränderungen auf Zielgrößen wie Nutzen oder Kosten betrachtet. Mathematisch beruht das Marginalprinzip auf partiellen Differentialen der Kosten- oder Nutzenfunktionen, differenziert nach Einsatz- bzw. Konsummengen.

Die Grenznutzenschule stellt den Wert einer Sache als etwas fundamental Subjektives dar („subjektive Wertlehre“), das sich von Individuum zu Individuum unterscheidet, und steht der konkurrierenden, vor allem im Marxismus relevanten Arbeitswerttheorie gegenüber („objektive Wertlehre“), wonach der Wert einer Ware (nicht zu verwechseln mit dem „Gebrauchswert“ nach Marx, der anderen Seite bzw. Betrachtungsweise einer Ware) sich aus der zur Herstellung bzw. genauer: zur Reproduktion aufzuwendenden gesellschaftlich notwendigen Arbeitszeit ergibt; das heißt letztlich – abstrakt – messbar in Arbeitszeit; und zwar in der Zeit, die ein unter gesellschaftlich notwendigen Bedingungen produzierendes Unternehmen durchschnittlich benötigt, um eine Ware herzustellen. Dies impliziert in der marxistischen Arbeitswerttheorie den realen Austausch / Verkauf / Export etc. (Tauschwert). In der Logik der objektiven Wertlehre gibt es keinen Wert ohne Austausch. Der Gebrauchswert entspricht in etwa dem Begriff des Nutzens bzw. Grenznutzens nach H. H. Gossen, Carl Menger oder Léon Walras. Bei Marx ist der Gebrauchswert (im Sinne von Nutzen für die - durchschnittlichen - Käufer) überhaupt erst Voraussetzung dafür, dass Wert entstehen, reproduziert werden kann. Der Preis schwankt nach der objektiven Wertlehre je nach Angebot und Nachfrage um den abstrakten Wert, weicht also im Normalfall davon ab.

Das Marginalprinzip geht ursprünglich auf den deutschen Ökonomen Johann Heinrich von Thünen zurück, der die Differentialrechnung auf wirtschaftswissenschaftliche Fragen anwandte und die erste Lösung des klassischen Wertparadoxons lieferte. Dem französischen Wirtschaftstheoretiker Antoin-Augustin Cournot diente das Prinzip als Basis zur Entwicklung der Preis-Absatz-Funktion und der Bestimmung des Gewinnmaximums eines Angebotsmonopolisten (Cournotscher Punkt),

während der deutsche Ökonom Hermann Heinrich Gossen es zur Erforschung der *Bedürfnisbefriedigung* und damit zur Entwicklung der Gossenschen Gesetze nutzte.

Bis ungefähr zum Ersten Weltkrieg gelten die Grenznutzenschulen, deren Überlegungen Auslöser der „Marginalistischen Revolution“ waren, als in der volkswirtschaftlichen Theorie vorherrschend, auch in der modernen Volkswirtschaftslehre sind die weiterentwickelten Überlegungen von wesentlicher Bedeutung.

Elementare Grundlagen zur theoretischen Fundierung der verschiedenen Grenznutzenschulen wurden bereits einige Jahre zuvor durch Hermann Heinrich Gossen in den Gossenschen Gesetzen formuliert. Der zentrale Begriff des Grenznutzens ist dabei als der Nutzen der letzten bedarfsdeckenden und verfügbaren Einheit eines Gutes zu verstehen, der Wert eines Gutes wird also durch die subjektive Wertschätzung seiner jeweils letzten Einheit („Grenzeinheit“) bestimmt.

**Dazu und zur Grenznutzenlehre überhaupt folgende Thesen:**

- 1. Nutzen ist das Maß des Gebrauchswertes.**
- 2. Kostenpreis und Nachfrage bestimmen den Marktpreis.**
- 3. Es gibt eine Kostenfunktion und eine Nutzenfunktion.**
- 4. Die Grenznutzenkurve (Nutzenfunktion) fällt genau mit der Nachfragefunktion zusammen.**
- 5. Der Tauschwert (Kostenpreis) ist immer objektiv bestimmbar, der Gebrauchswert (Nutzen) ist immer subjektiv.**
- 6. Es besteht absolut kein Widerspruch zwischen der Grenznutzentheorie und der Arbeitswerttheorie... Die Grenznutzentheorie bezieht sich nur auf den Gebrauchswert (Nutzen), während sich die Arbeitswerttheorie auf den Tauschwert (Kostenpreis) bezieht. Beides sind nur zwei Seiten ein und derselben Medaille.**
- 7. Die Gossenschen Gesetze sind für die Ökonomie irrelevant, wenn sie denn überhaupt richtig sind.**

Joachim Stiller

Münster, 2017

Ende

[Zurück zur Startseite](#)